

T.C

RİZE VALİLİĞİ

ÇAY MESLEKİ VE TEKNİK ANADOLU LİSESİ MÜDÜRLÜĞÜ



2024-2028 STRATEJİK PLANI



Rize,2024



Milli eğitimde süratle yüksek bir seviyeye çıkacak olan bir milletin, hayat mücadelesinde maddi ve manevi bütün kudretlerinin artacağı muhakkaktır.

Gazi Mustafa Kemal ATATÜRK

Okul/Kurum Bilgileri

İli: Rize		İlçesi: Merkez	
Adres:	Hayrat Mahallesi Yazıcı Sok.No:11 Merkez/RİZE	Coğrafi Konum (link)	https://maps.app.goo.gl/fnx6QCMubwLJ3pQD8
Telefon Numarası:	0 (464) 223 35 28	Faks Numarası:	0 (464) 223 35 27
e- Posta Adresi:	962534@meb.k12.tr	Web adresi:	https://rizecaymtal.meb.k12.tr/
Kurum Kodu:	962534	Öğretim Şekli:	Tam Gün

SUNUŞ



Günümüz dünyasında her alanda yaşanan gelişmeler tüm kurumları olduğu gibi eğitim kurumlarını da çok yönlü olarak etkilemektedir. Bu nedenle eğitim ve öğretimde yeni yaklaşım ve uygulamaların yaşama geçirilmesi bir zorunluluk olarak karşımıza çıkmaktadır. Bir eğitim kurumu olarak beklenen işlevleri yerine getirebilmemiz, yapılan planlamalara ve bu planların etkin bir şekilde uygulanmasına bağlıdır. Bunun farkında olarak bu değişime ayak uydurabilmek, okulumuzun gelişimini ve çevreye uyumunu sağlayabilmek, çevremizi değişime hazırlayabilmek ve çalışmalarımızın meyvesi ve geleceğimizin teminatı olan öğrencilerimizi kendilerini en iyi hissettikleri alanda geliştirmelerine olanak sağlamak için kurum olarak belirlediğimiz hedeflere planlanmış zaman diliminde ulaşılma amacıyla okulumuzun önümüzdeki yıllarını planlamak gerektiğini ve geleceği planlamanın en iyi yolunun da geçmişe ve bu güne bakmak olduğuna inanarak planımızı bu doğrultuda hazırladık. Belirlenen stratejik amaçlar doğrultusunda hedefler güncellenmiş ve okulumuzun 2024- 2028 yıllarına ait stratejik plânı hazırlanmıştır.

Kapsamlı ve özgün bir çalışmanın sonucu hazırlanan Stratejik Plan okulumuzun çağa uyumu ve gelişimi açısından tespit edilen ve ulaşılması gereken hedeflerin yönünü doğrultusunu ve tercihlerini kapsamaktadır. Katılımcı bir anlayış ile oluşturulan Stratejik Plânın, okulumuzun eğitim yapısının daha da güçlendirilmesinde bir rehber olarak kullanılması amaçlanmaktadır. Okulumuz daha iyi bir eğitim seviyesine ulaşmak düşüncesiyle, sürekli yenilenmeyi kendisine ilke edinmeyi amaçlamaktadır. Büyük Önder ATATÜRK'ü örnek alan bizler; çağa uyum sağlamış bireyler yetiştirmek için okulumuzda, geleceğimizin teminatı olan öğrencilerimizi daha iyi imkanlarla yetiştirip, Türkiye Cumhuriyeti'ni daha yükseklere taşıyabilen bireyler olması için öğretmenleri ve idarecileriyle özverili şekilde, tüm azmimizle çalışacağız.

Ali YAZICI
Okul Müdürü

İÇİNDEKİLER

1. GİRİŞ VE STRATEJİK PLANIN HAZIRLIK SÜRECİ

1.1. Strateji Geliştirme Kurulu ve Stratejik Plan Ekibi

1.2. Planlama Süreci

2. DURUM ANALİZİ

2.1. Kurumsal Tarihçe

2.2. Uygulanmakta Olan Planın Değerlendirilmesi

2.3. Mevzuat Analizi

2.4. Üst Politika Belgelerinin Analizi

2.5. Faaliyet Alanları ile Ürün ve Hizmetlerin Belirlenmesi

2.6. Paydaş Analizi

2.7. Kuruluş İçi Analiz

2.7.1. Teşkilat Yapısı

2.7.2. İnsan Kaynakları

2.7.3. Teknolojik Düzey

2.7.4. Mali Kaynaklar

2.7.5. İstatistik Veriler

2.8. Dış Çevre Analizi (Politik, Ekonomik, Sosyal, Teknolojik, Yasal ve Çevresel Çevre Analizi -PESTLE)

2.9. Güçlü ve Zayıf Yönler ile Fırsatlar ve Tehditler (GZFT) Analizi

2.10. Tespit ve İhtiyaçların Belirlenmesi

3. GELECEĞE BAKIŞ

3.1. Misyon

3.2. Vizyon

3.3. Temel Değerler

4. AMAÇ, HEDEF VE STRATEJİLERİN BELİRLENMESİ

4.1. Amaçlar

4.2. Hedefler

4.3. Performans Göstergeleri

4.4. Stratejilerin Belirlenmesi

4.5. Maliyetlendirme

5. İZLEME VE DEĞERLENDİRME

1. GİRİŞ VE STRATEJİK PLANIN HAZIRLIK SÜRECİ

1.1. Strateji Geliştirme Kurulu ve Stratejik Plan Ekibi

Stratejik Planlamaya İlişkin Usul ve Esaslar Hakkında Yönetmelik gereği hazırlanan 2022/21 sayılı Genelge ile Müdürlüğümüzün 2024-2028 Stratejik Plan çalışmaları başlatılmıştır. 2024-2028 Stratejik plan çalışmaları için müdürlüğümüzde oluşturulan ekipler Tablo 1.'de verilmiştir.

Tablo 1. Strateji Geliştirme Kurulu ve Stratejik Plan Ekibi Tablosu

Strateji Geliştirme Kurulu Bilgileri		Stratejik Plan Ekibi Bilgileri	
Adı Soyadı	Ünvanı	Adı Soyadı	Ünvanı
Ali YAZICI	Okul Müdürü	Hilal AKTAŞ	Müdür Yardımcısı
Vildan M. KABAOSMANOĞLU	Müdür Yardımcısı	Deniz A. ERCELEP	Müdür Yardımcısı
Şüheda YAVUZYILMAZ	Rehber Öğretmen	Atıfettin İNAN	Öğretmen
Melek AYDIN	Okul Aile Bir. Başkanı	Seray A. OCAK	Öğretmen
Gönül AKÇAY	Okul Aile Bir. Üyesi	Öznur G. İSLAMOĞLU	Öğretmen
		Elvan ÖZTÜRK	Öğretmen

1.2. Planlama Süreci:

5018 sayılı Kamu Mali Yönetimi ve Kontrol Kanunu gereğince stratejik planlama uygulamaya koymuş ve bu kanun gereğince stratejik amaçlar ve ölçülebilir hedefler belirleme, önceden belirlenmiş olan göstergeler doğrultusunda performanslarını ölçme ve bu süreçlerin izlenip değerlendirilmesi amacıyla katılımcı yöntemlerle stratejik plan hazırlama zorunluluğu getirilmiştir. Bu bağlamda müdürlüğümüz dördüncü plan dönemi olan 2024-2028 stratejik plan çalışmaları kapsamında Milli Eğitim Bakanlığı stratejik planı, Rize İl Milli Eğitim Müdürlüğü stratejik planı, mevzuat ve üst politika belgeleri incelenmiş ve stratejik plan hazırlanma süreci Strateji Geliştirme Kurulu ve Stratejik Plan Ekibi'nin oluşturulması ile süreç başlamıştır. Ekip tarafından oluşturulan çalışma takvimi kapsamında ilk aşamada durum analizi çalışmaları yapılmış ve durum analizi aşamasında, paydaşlarımızın plan sürecine aktif katılımını sağlamak üzere paydaş anketi, toplantı ve görüşmeler yapılmıştır. Durum analizinin ardından geleceğe yönelim bölümüne geçilerek okulumuzun/kurumumuzun amaç, hedef, gösterge ve stratejileri belirlenmiştir. 2022/21 sayılı Genelge ile başlayan stratejik planlama çalışmaları kapsamında Millî Eğitim Bakanlığı 2024-2028 Stratejik Plan Hazırlık Programı'na göre stratejik plan hazırlama çalışmaları müdürlüğümüzde başlamıştır.

2. DURUM ANALİZİ

Durum analizi bölümünde okulumuzun mevcut durumu ortaya konularak neredeyiz sorusuna yanıt bulunmaya çalışılmıştır.

Bu kapsamda okulumuzun kısa tanıtımı, okul künyesi ve temel istatistikleri, paydaş analizi ve görüşleri ile okulumuzun Güçlü Zayıf Fırsat ve Tehditlerinin (GZFT) ele alındığı analize yer verilmiştir.

2.1. Kurumsal Tarihçe

Okulumuz 1985-1986 Eğitim – Öğretim yılında 2.Dönem Sağlık Memurluğu bölümüne Bingöl Sağlık Meslek Lisesi ve Kırıkkale Sağlık Meslek Lisesinde okuyan 2.sınıf öğrencilerinden nakil yapılarak şu anda 3. Nolu Aile Hekimliği olarak hizmet veren binada yatılı olarak eğitim öğretime başlamıştır. 1989 yılında binanın yetersizliği nedeniyle şu anda Kredi Yurtlar Kurumu olarak kullanılan binaya taşınıp, bu binada 1999 yılına kadar eğitimini sürdürmüştür. 1999 yılından beri Merkez Hayrat mahallesinde kendi binamız olan halen bulunduğumuz binada eğitim-öğretimini sürdürmektedir. Bugüne kadar okulumuzda Sağlık Memurluğu, Ebelik, Hemşirelik, Çevre Sağlığı, Laboratuvar, Radyoloji ve Acil Tıp Teknisyenliği bölümleri açılmıştır.2014 yılı itibariyle Bakanlığımız Mesleki ve Teknik Eğitim Genel Müdürlüğüne bağlı olarak faaliyet gösteren ve Anadolu Sağlık Meslek Liselerinin de içinde bulunduğu okul türlerini, öğrenim süreleri ile mezunların hak ve yetkilerinde herhangi bir değişiklik yapılmaksızın "Mesleki ve Teknik Anadolu Lisesi" adı altında yeniden yapılandırmıştır.

2.2. Uygulanmakta Olan Stratejik Planın Değerlendirilmesi

2019-2023 eğitim öğretim yıllarında uygulanmakta olan stratejik planda 5 stratejik amaç, 12 hedef, 73 performans göstergesi, 74 eylem yer almaktadır. Yapılan incelemede stratejik amaçlara ulaşma noktasında hedefler doğrultusunda çalışmalar gerçekleştirilmiş ve bazı performans göstergelerinde ilerleme olduğu görülmüş bazı performans göstergelerinde ise ilerleme olmadığı ve hedefin tutturulmadığı tespit edilmiştir.

2.3. Yasal Yükümlülükler ve Mevzuat Analizi

Müdürlüğümüz; Türkiye Cumhuriyeti Anayasası ve bu anayasaya bağlı olarak çıkarılan Milli Eğitim Temel Kanunu ile diğer kanun, tüzük, yönerge ve yönetmelikler çerçevesinde çalışmalarını sürdürmektedir. Müdürlüğümüzün hizmetlerine esas olan kanun, tüzük, yönerge ve yönetmelikler aşağıda listelenmiştir.

ATAMA
MEB Norm Kadro Yönetmeliđi
MEB Eğitim kurumlarına Yönetici Seçme ve Görevlendirme Yönetmeliđi
MEB Öğretmenlerin Atama ve Yer Deđiřtirme Yönetmeliđi
ÖDÜL, SİCİL VE DİSİPLİN
657 Sayılı Devlet Memurları Kanunu
1702 İlk ve Orta Tedrisat Muallimlerin Terfi ve Tecziyeleri Hakkındaki Kanun
Milli Eğitim Bakanlığı Disiplin Amirleri Yönetmeliđi
Devlet Memurları Sicil Yönetmeliđi
MEB Sicil Amirleri Yönetmeliđi
MEB Personeline Takdir ve Teşekkür Belgesi Verilmesine İliřkin Yönerge
OKUL YÖNETİMİ
1793 Sayılı Milli Eğitim Temel Kanunu
Ortaöğretim Kurumları Yönetmeliđi
Okul - Aile Birliđi Yönetmeliđi
MEB Eğitim Kurulları ve Zümreleri Yönergesi
MEB Yönetici ve Öğretmenlerin Ders ve Ek Ders Saatlerine İliřkin Karar
Taşınır Mal Yönetmeliđi
EĞİTİM VE ÖĞRETİM
MEB Eğitim Öğretim Çalışmalarının Planlı Yürütülmesine İliřkin Yönerge
MEB Öğrenci Yetiřtirme Kursları Yönergesi
Milli Eğitim Bakanlığı Ders Kitapları ve Eğitim Araçları Yönetmeliđi
Millî Eğitim Bakanlığı Rehberlik ve Psikolojik Danışma Hizmetleri Yönetmeliđi
Milli Eğitim Bakanlığı Taşıma Yoluyla Eğitime Eriřim Yönetmeliđi
Öğrencilerin Ders Dışı Eğitim ve Öğretim Faaliyetleri Hakkında Yönetmelik
PERSONEL İŐLERİ
MEB Personel İzin Yönergesi
Devlet Memurları Tedavi ve Cenaze Giderleri Yönetmeliđi
Kamu Kurum ve Kuruluşlarında Çalışan Personelin Kılık Kıyafet Yönetmeliđi
Memurların Hastalık Raporlarını Verecek Hekim ve Sağlık Kurulları Hakkındaki Yönetmelik
Devlet Memurlarının Tedavi Yardımı ve Cenaze Giderleri Yönetmeliđi
MEB Personeli Görevde Yükseltme ve Unvan Deđiřikliđi Yönetmeliđi
Öğretmenlik Kariyer Basamaklarında Yükseltme Yönetmeliđi
MÜHÜR, YAZIŐMA, ARŐIV
Resmi Mühür Yönetmeliđi
Resmi Yazıőmalarda Uygulanacak Usul ve Esaslar Hakkındaki Yönetmelik
MEB Evrak Yönergesi
MEB Arşiv Hizmetleri Yönetmeliđi
REHBERLİK VE SOSYAL ETKİNLİKLER
Rehberlik ve Psikolojik Danışma Hizmetleri Yönetmeliđi
MEB İlköğretim ve Ortaöğretim Sosyal Etkinlikler Yönetmeliđi
MEB Bayrak Törenleri Yönergesi
Okul Spor Kulüpleri Yönetmeliđi
İŐİM VE TANITIM
Milli Eğitim Bakanlığı Kurum Tanıtım Yönetmeliđi
MEB'e Bađlı Kurumlara Ait Açma, Kapatma ve Ad Verme Yönetmeliđi
SİVİL SAVUNMA
Daire ve Müesseseler İçin Sivil Savunma İşleri Kılavuzu
Sabotajlara Karşı Koruma Yönetmeliđi
Binaların Yangından Korunması Hakkındaki Yönetmelik ve 24 saat çalışma planı

2.4. Üst Politika Belgeleri Analizi

Üst politika belgeleri;

- 12. Kalkınma Planı
- Cumhurbaşkanlığı Programı,
- Orta Vadeli Program,
- Cumhurbaşkanlığı Yıllık Programı,
- Millî Eğitim Bakanlığı Stratejik Planı,
- İl Millî Eğitim Müdürlüğü Stratejik Planı,
- 5018 sayılı Kamu Mali Yönetimi ve Kontrol Kanunu
- Şubat 2018 tarih ve 30344 sayılı Kamu İdarelerinde Stratejik Plan Hazırlamaya İlişkin Usul ve Esaslar Hakkında Yönetmelik
- Kamu İdareleri İçin Stratejik Plan Hazırlama Kılavuzu
- 6 Ekim 2022 tarihli 2024 - 2028 Stratejik Plan Hazırlık Çalışmalarına İlişkin Genelge
- MEB 2024 - 2028 Stratejik Plan Hazırlık Programı
- MEB 2024 - 2028 Stratejik Planı
- Rize İl Millî Eğitim Müdürlüğü 2024 - 2028 Stratejik Planı
- 2023 - 2025 Orta Vadeli Program
- MEB 11. Kalkınma Planı Politika Önerileri
- MEB Kalite Çerçevesi
- MEB 2023 Bütçe Yılı Sunuşu
- 2022 - 2023 MEB İstatistikleri

Tablo 2. Üst Politika Belgeleri Analizi Tablosu

Üst Politika Belgesi	İlgili Bölüm/Referans	Verilen Görevler/İhtiyaçlar
İl Millî Eğitim Müdürlüğü Stratejik Planı	Eğitim ve Öğretime Yönelik Faaliyetler	<ul style="list-style-type: none">• Öğrencilerin okula devamları için gerekli tedbirler alınacaktır.• Öğrencilerin başarılarını arttırmaya yönelik faaliyetler düzenlenecektir.• Eğitsel tanılamaya ihtiyacı olan öğrencilerin yönlendirme işlemi yapılacaktır.• Psikososyal koruma, önleme ve müdahale komisyonu çalışmaları yürütülecektir.• Öğrencilerin staj ve beceri eğitimlerinin en verimli şekilde yapılmasına yönelik tedbirler alınacaktır.
	Bilimsel, Kültürel, Sanatsal ve Sportif Faaliyetler	<ul style="list-style-type: none">• Okuma kültürünün artırılmasına yönelik faaliyetler gerçekleştirilecektir.• Öğrencilerin yerel, ulusal ve uluslararası sosyal, kültürel, sportif ve bilimsel çalışmalara katılımları yönünde faaliyetler yürütülecektir.
	Araştırma, Geliştirme, Proje ve Protokoller	<ul style="list-style-type: none">• Yurtdışı ve yurtdışı öğrenci hareketliliği konusunda gerekli çalışmalar yürütülecektir.
	Fiziki ve Teknolojik Altyapı	<ul style="list-style-type: none">• Okul binasının fiziki yapısının ve mevcut donanımının en verimli şekilde kullanılması ve bakımlı tutulması sağlanacaktır.• Taşınır ve demirbaş işlemleri mevzuata uygun olarak yürütülecektir.

2.5. Faaliyet Alanları ile Ürün/Hizmetlerin Belirlenmesi

Okulumuzun faaliyet alanları ve bu faaliyetlere ilişkin ürün ve hizmetleri Tablo 3’de gösterilmiştir.

Tablo 3. Faaliyet Alanlar/Ürün ve Hizmetler Tablosu

Faaliyet Alanı	Ürün/Hizmetler
Öğretim-eğitim faaliyetleri	Öğrenci İşleri Kayıt-nakil işleri Devam devamsızlık işlemleri Sınav hizmetleri Ücretsiz ders kitapları dağıtım Seçmeli ders işlemleri Üst öğretim kurumları ziyaretleri Öğretmen işlemleri Ders programları İşletmelerde Beceri Eğitimi
Rehberlik faaliyetleri	Öğrencilere rehberlik yapmak Velilere rehberlik etmek Veli Seminerleri Öğretmen Seminerleri
Sosyal faaliyetler	Okul Gezileri Kütüphane Gezileri Okul Kermesi Okul Pikniği Doğa Yürüyüşleri Toplum Hizmeti Çalışmaları
Sportif faaliyetler	Okul Sporları Okul içi Turnuvalar Bölgesel Turnuvalar
Kültürel ve sanatsal faaliyetler	Okul Dergisi Şiir Dinletisi
İnsan kaynakları faaliyetleri (mesleki gelişim faaliyetleri, personel etkinlikleri...)	Kurum Kültürü Oluşturma Etkinlikleri Öğretmenler arası yemek ve kahvaltı etkinliği Yerel hizmet içi eğitimler
Okul aile birliği faaliyetleri	Okul Kermesi Okul Aile Birliği Tefbis İşlemleri ve Takibi
Öğrencilere yönelik faaliyetler	Egzersiz Çalışmaları DYK kursları Kitap Okuma Projeleri Veli Ziyaretleri
Ölçme değerlendirme faaliyetleri	Süreç Takip Sınavları Ortak Sınavlar Performans ve Proje Ödevleri Yazılı ve Uygulamalı Sınavlar İşletmelerde Beceri Eğitimi Sınavı ve Not İşlemleri
Öğrenme ortamlarına yönelik faaliyetler	Fiziki ortamın iyileştirilmesi Fotokopi ve Yazıcı İhtiyacı Sınıf Düzeni Laboratuvar Malzemelerinin Temini ve Yenilenmesi
Ders dışı faaliyetler	Öğrencilerin sportif ve sanatsal etkinliklere yönlendirilmesi Mesleğim Hayatım Projesi

2.6. Paydaş Analizi

EK-1 Paydaş Sınıflandırma Matrisi

PAYDAŞLAR	İÇ PAYDAŞLAR	DIŞ PAYDAŞLAR	YARARLANICI		
	Çalışanlar, Birimler	Temel ortak	Stratejik ortak	Tedarikçi	Müşteri, hedef kitle
Millî Eğitim Bakanlığı		X			
Valilik		X			
Millî Eğitim Müdürlüğü Çalışanları		X			
Okullar ve Bağlı Kurumlar		X			
Öğretmenler ve Diğer Çalışanlar	X				
Öğrenciler ve Veliler	X				
Okul Aile Birliği	X				
Üniversite			X		
Özel İdare			X		
Belediyeler			X		
Güvenlik Güçleri (Emniyet, Jandarma)			X		
Bayındırlık ve İskân Müdürlüğü		X	X		
Sosyal Hizmetler Müdürlüğü		X			
Gençlik ve Spor Müdürlüğü					
Muhtarlık					
İşveren kuruluşlar				X	
Sivil Toplum Kuruluşları			X		
Sağlık Kuruluşları			X		

EK -2 Paydaş Önceliklendirme Matrisi

Paydaş	İç Paydaş	Dış Paydaş	Yararlanıcı (Müşteri)	Neden Paydaş?	Önceliği
MEB		-		Bağlı olduğumuz merkezi idare	1
Öğrenciler	-		-	Hizmetlerimizden yararlandıkları için	1
Özel İdare		-		Tedarikçi mahalli idare	1
STK		O		Amaç ve hedeflerimize ulaşmak iş birliği yapacağımız kurumlar	..

□ : Tamamı O: Bir kısmı

Ek-3 Yararlanıcı Ürün/Hizmet Matrisi

Ürün/Hizmet	Eğitim-Öğretim (Öğün-Yaygın)	Yararlılık-Bursluluk	Nitelikli İş Gücü	AR-GE, Projeler, Danışmanlık	Altyapı, Donatım Yatırım	Yayım	Rehberlik, Kurs, Sosyal etkinlikler	Mezunlar (Öğrenci)	Ölçme-Değerlendirme
Yararlanıcı (Müşteri)									
Öğrenciler	-	o			-	-	-		
Veliler							-		
Üniversiteler			o	o				-	
Medya			o	o					
Uluslararası kuruluşlar				o		o			
Meslek Kuruluşları									
Sağlık kuruluşları			o						
Diğer Kurumlar									o
Özel sektör			-	o			o		

□ : Tamamı O: Bir kısmı

Öğrenci Anketi Analiz Sonuçları

Anket çalışmasına gönüllü 153 öğrenci katılmıştır.

Ortalama	Ölçek İfadeleri
3,118	Okulda kendimi güvende hissediyorum.
2,797	Okul temiz ve hijyeniktir.
2,673	Okulun fiziki koşullarını yeterlidir.
3,281	Okul, yeni kabul edilen öğrencilere uygun desteği sağlar.
2,967	Farklı kültürlerden gelen öğrencilerin bu okulda memnuniyetle karşılanacağını düşünüyorum.
3,85	Öğretmenlerime ihtiyaç duyduğumda kolaylıkla görüşebilirim.
3,32	Okul rehberlik servisinden ihtiyaçlarım doğrultusunda faydalanabiliyorum.
3,242	Okul meslek seçimim konusunda hedefler belirlemede ve bu hedeflere ulaşmamda yeterli rehberlik ediyor.
2,614	Mesleki gelişimimle ilgili yapılan etkinlikleri (seminer, okul dışı faaliyetler..) yeterli buluyorum.
2,908	Okulumda mesleki eğitimimi destekleyici fiziki donanım ve alt yapının yeterli olduğunu düşünüyorum.
3,49	Staj imkânlarından en verimli şekilde faydalanmamız için gerekli rehberlik ve yerleştirmenin doğru yapıldığını düşünüyorum.
2,915	Okulumda yer almam için birçok fırsat var.
2,248	Okul bana yeterli ders dışı etkinlik olanakları sunuyor.
2,948	Okul kulüpleri amacına uygun şekilde gelişimime katkı sağlıyor.
2,948	Öğretmenlerim sınıfta adil kurallara sahipler ve tarafsızlar.
3,516	Öğretmenlerim beni daha iyi performans göstermem için teşvik ediyor.
3,235	Öğretmenlerim derslerin işlenişinde farklı ve ilgi çekici yöntemlerle kullanır.
2,601	Okul kantininde yeterli ve sağlıklı yiyecekler var.
2,438	Destekleme yetiştirme kurslarını yeterli buluyorum.
3,013	Sınav ve ödevlerin beni değerlendirmek için adil ve yeterli olduğunu düşünüyorum.
2,529	Okulda düzenlenen sanatsal ve kültürel faaliyetler yeterlidir.
2,451	Okulda öğrencilerin görüşleri dikkate alınır.

Öğretmen Anketi Analiz Sonuçları

Anket çalışmasına gönüllü 25 öğretmenimiz katılmıştır.

Ortalama	Ölçek İfadesi
4,2	Okulun misyonu ve vizyonunu tam olarak anlıyorum.
3,96	Okulda eğitim ve yönetim kalitesi sürekli olarak gelişiyor.
4,32	Okul temiz ve hijyeniktir.
4,08	Okul, öğrencilerin ve personelin güvenliğini sağlamak için uygun güvenlik önlemleri alır.
4,28	Okul, yeni kabul edilen öğrencilere uygun desteği sağlar.
3,92	Okulumuz mesleki yeterliliğimi geliştirmek için eğitim fırsatları sunuyor.
4,2	Okul yönetimimiz öğretmenleri etkin bir şekilde yönlendirir.
4	Okulumuz, öğrencilerin öğrenme ilgisini uyandıracak bir öğrenme ortamı oluşturmuştur.
4,28	Etkili bir öğretmen olmak için ihtiyaç duyduğum kaynaklara erişimim var.
4,36	Bana sunulan kaynakları kullanmak için gerekli eğitime sahibim.
4	Okulumuzun, farklı ihtiyaçları olan öğrencileri desteklemek için etkin bir politikası vardır.
4,52	Okulumuz müfredat uygulamasını etkin bir şekilde izler.
4,08	Okulumuz, velilere uygun etkinlikler düzenlemektedir.
4,64	Diğer öğretmenlerle iş birliği yaparım.
4,28	Okul personeli arasında dostane bir ilişki sürdürülür.
3,96	Takım ruhumuz ve moralimiz yüksek.
4,12	Okulumuza aidiyet hissediyorum.

Veli Anketi Analiz Sonuçları

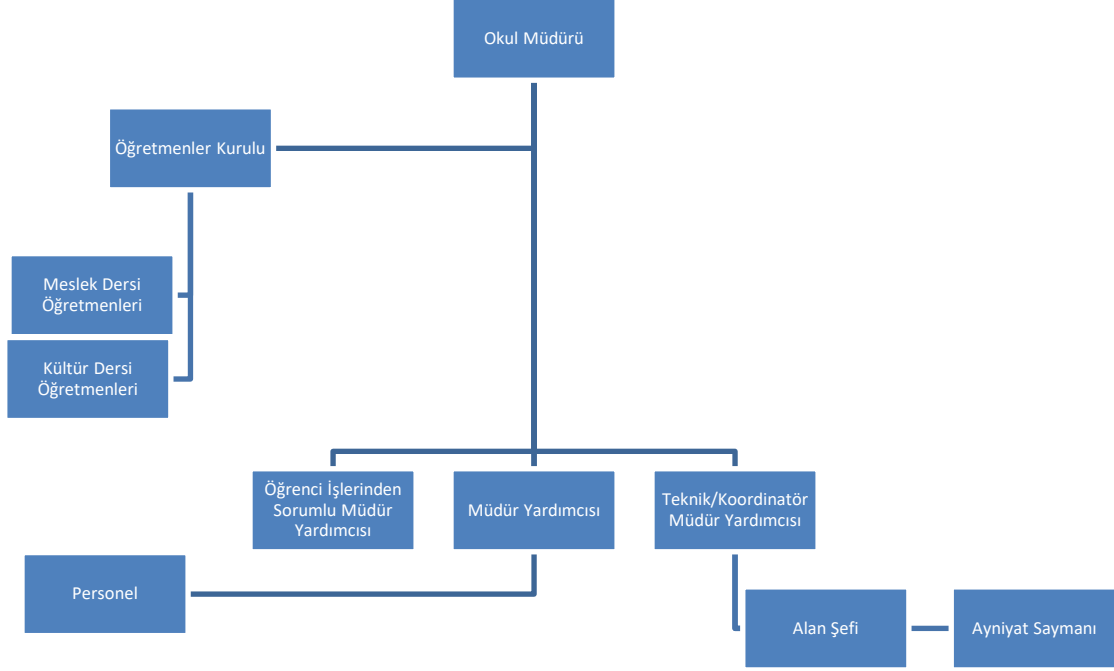
Anket çalışmasına gönüllü 151 velimiz katılmıştır.

Ortalama	Ölçek İfadeleri
3,587	Okulun misyonu ve vizyonunu tam olarak anlıyorum
3,187	Okulda eğitim ve yönetim kalitesi sürekli olarak gelişiyor.
3,315	Okul temiz ve hijyeniktir.
3,392	Okul, öğrencilerin ve personelin güvenliğini sağlamak için uygun güvenlik önlemleri alır.
3,739	Okul, yeni kabul edilen öğrencilere uygun desteği sağlar.
3,75	Okul, çocuğumun okumaya olan ilgisini geliştirmesine yardımcı olabilir.
3,676	Okul çocuğumun öğrenme ilgisini güçlendiriyor.
3,552	Okul çocuğumun ahlaki gelişimini teşvik edebilir.
3,421	Okulda kullanılan değerlendirme yöntemleri çocuğumun gelişimini tüm yönleriyle anlamama yardımcı oluyor.
3,494	Okul, çocuğumun öğrenme performansı ve gelişimi hakkında beni iyi bilgilendiriyor.
3,562	Okul çocuğuma duygusal rahatsızlık ve öğrenme güçlükleri ile karşılaştığında yeterli desteği ve rehberlik sağlar.
3,89	Öğretmenlerin benimle iletişim kurma yöntemlerinden memnunum.
3,915	Herhangi bir problem durumunda müdür endişelerime cevap veriyor.
3,111	Okulda, velilerin ihtiyaçlarına uygun eğitim faaliyetleri düzenlenir.
3,662	Okul, çocukların gelişimini desteklemek için velilerle iyi bir ilişki kurar.
3,627	Okul, aktif veli katılımını teşvik eder.
3,589	Okulun veli etkinliklerine aktif olarak katılıyorum.
3,462	Bir veli olarak okula aidiyet hissediyorum.
4,25	Çocuğumun ev ödevlerini tamamlamasını sağlarım.
4,758	Çocuğumu okumaya teşvik ederim.
4,843	Çocuğumun her gün okula gitmesini sağlarım.
4,692	Çocuğumun eğitiminde aktif bir ortağım.

2.7. Okul/Kurum İçi Analiz

2.7.1 Teşkilat Şeması

Okulumuzun teşkilat şeması aşağıdaki şekilde verilmiştir.



Okulumuzun eğitim yapısı aşağıdaki şekilde belirtilmiştir. Okulumuzda Sağlık Hizmetleri Alanında üç dalda eğitim öğretim yapılmaktadır.



Tablo 4.1 Öğrenci Sayıları Tablosu

Sınıf Seviyesi	Şube Sayısı	Öğrenci Sayısı
9.Sınıf	3	103
10.Sınıf	4	98
11.Sınıf	4	90
12.Sınıf	5	128
Toplam	16	419

Tablo 4.2 Dallara Göre Öğrenci Sayıları Tablosu

Sınıf Seviyesi	Hemşire Yardımcılığı	Ebe Yardımcılığı	Sağlık Bakım Teknisyenliği
10.Sınıf	30	15	53
11.Sınıf	30	14	46
12.Sınıf	46	52	59
Toplam	106	81	158

Tablo 4.3 Sınıf Seviyelerine Göre Kaynaştırma Öğrencileri

Sınıf Seviyesi	Öğrenci Sayısı
9.Sınıf	2
10.Sınıf	3
11.Sınıf	2
12.Sınıf	4
Toplam	11

Tablo 4.4 Okul/Kurum İçi Analiz Genel Değerlendirme Tablosu

Okul/Kurum İçi	Analiz İçerik Tablosu
Akademik başarı verileri	2023-2024 eğitim öğretim yılında 36 öğrencimiz yükseköğretim kurumlarına yerleşmiştir.
Sosyal-kültürel-bilimsel ve sportif başarı verileri	2023-2024 eğitim öğretim yılında Basketbol Türkiye üçüncülüğü ve Rize İl birinciliği dereceleri elde edilmiştir.
Devam-devamsızlık verileri	2023-2024 eğitim öğretim yılında iki öğrenci devamsızlıktan başarısız olmuştur.
Öğretmenlerin hizmet içi eğitime katılma oranları	Okul öğretmenlerimizin tamamı yıl içinde düzenlenen eğitimlere resen veya gönüllü olarak katılmaktadır.
Öğrenme ortamı verileri	Okulumuz bir ana bina ve spor salonu olmak üzere iki binadan oluşmaktadır. Bünyesinde bir adet kütüphane ve bilgisayar sınıfı bulunmaktadır. Ayrıca iki adet de alan laboratuvarı okulumuzda mevcuttur.

2.7.2. İnsan Kaynakları

Tablo 5. Çalışanların Görev Dağılımı

Çalışanın Ünvanı	Görevleri
Okul /Kurum Müdürü	MEB Orta Öğretim Kurumları Yönetmeliği Madde.78'deki görev ve sorumlulukları yerine getirir.
Müdür Yardımcısı	MEB Orta Öğretim Kurumları Yönetmeliği Madde.80,81,82.'deki görev ve sorumlulukları yerine getirir.
Atölye ve Bölüm Şefleri	MEB Orta Öğretim Kurumları Yönetmeliği Madde.85'deki görev ve sorumlulukları yerine getirir.
Öğretmenler	MEB Orta Öğretim Kurumları Yönetmeliği Madde.86'deki görev ve sorumlulukları yerine getirir.
Ayniyat Saymanı	Okulumuz taşınır ve taşınmaz malzemelerinin kayıtlarının tutulması işlerini yerine getirir.
Yardımcı Hizmetler Personeli	Okulun temizliği, kalorifer yakımı çalışmalarını yürütür.

Tablo 6. İdari Personelin Hizmet Süresine İlişkin Bilgiler

Hizmet Süreleri	2024 Yıl İtibarıyla	
	Kişi Sayısı	%
1-4 Yıl		
5-6 Yıl	2	%50
7-10 Yıl		
10 ve Üzeri	2	%50

Tablo 7. Okul/Kurumda Oluşan Yönetici Sirkülasyonu Oranı

	Yıl İçerisinde Okul/Kurumdan Ayrılan Yönetici Sayısı			Yıl İçerisinde Okul/Kurumda Göreve Başlayan Yönetici Sayısı		
		2023	2024		2023	2024
TOPLAM		2	2		3	2

Tablo 8. Kurum Personel Durumunu Gösterir Tablo (2024 yılı itibariyle)

Personel Görevi	Sayısı	İstihdam/Görev Tipi	Toplam
Müdür	1	Kadrolu	1
Müdür Yardımcısı	3	Kadrolu	3
Öğretmen	30	Kadrolu	35
Öğretmen	3	Sözleşmeli	
Ayniyat Saymanı	1	Kadrolu	1
Hizmetli	1	Kadrolu	6
Hizmetli	1	696 KHK	
Hizmetli	2	İşkur Kısmi Zamanlı	
Hizmetli	2	İşkur Tam Zamanlı	
Şoför	1	Kadrolu/Görevlendirme	1
		Toplam	45

2.7.3. Teknolojik Düzey

Okulumuzda Fatih projesi kapsamında bütün sınıflarda akıllı tahta ve internet bağlantısı mevcuttur. Ayrıca okulumuzun bilgisayar laboratuvar vardır. Bunun yanında öğretmen odasında iki adet bilgisayar ve küçük tip fotokopi makinesi/yazıcı bulunmaktadır.

Tablo 9. Fiziki Mekân Durumu

Fiziki Mekân	Var	Yok	Adedi	İhtiyaç	Açıklama
Öğretmen Çalışma Odası	x		1		
Ekipman Odası	x		1		
Kütüphane	x		1		
Rehberlik Servisi	x		1		
Resim Odası		x		1	
Müzik Odası		x		1	
Çok Amaçlı Salon		x		1	
Spor Salonu	x		1		

2.7.4. Mali Kaynaklar

Okulumuzun mali kaynakları genel bütçe ve okul aile birliđi olmak üzere iki gruba ayrılmaktadır. Genel bütçe okul idaresi tarafından yönetilmekte okul aile birliđi bütçesi ise okul aile birliđi

Tablo 10. Kaynak Tablosu

Kaynaklar	2024	2025	2026	2027	2028
Genel Bütçe	400.000	600.000	800.000	1.000.000	1.200.000
Okul Aile Birliđi	29.368	45.000	60.000	75.000	90.000
Özel İdare					
Kira Gelirleri					
Döner Sermaye					
Dış Kaynak/Projeler					
Diđer					
TOPLAM	429.368	645.000	860.000	1.075.000	1.290.000

Okul/kurum bütçesinde giderler aşağıdaki başlıkta toplanmıştır.

Tablo 11. Harcama Kalemler

Harcama Kalemi	Çeşitleri
Personel	Sözleşmeli olarak çalışan personelin (sekreter temizlik, güvenlik) ücret, vergi, sigorta vb. giderleri
Onarım	Okul/kurum binası ve tesisatlarıyla ilgili her türlü küçük onarım; makine, bilgisayar, yazıcı vb. bakım giderleri
Sosyal-sportif faaliyetler	Etkinlikler ile ilgili giderler
Temizlik	Temizlik malzemeleri alımı
İletişim	Telefon, faks, internet, posta, mesaj giderleri
Kırtasiye	Her türlü kırtasiye ve sarf malzemesi giderleri

Tablo 12. Gelir-Gider Tablosu

YILLAR	2021		2022		2023	
	GELİR	GİDER	GELİR	GİDER	GELİR	GİDER
Tüketime Yönelik Mal ve Hizmet Harcamaları	37.159,46 TL	37.159,46 TL	57.870,08	57.870,08	245.332,43 TL	245332,43 TL
GENEL	37.159,46 TL	37.159,46 TL	57.870,08	57.870,08	245.332,43 TL	245332,43 TL

2.7.5. İstatistikî Veriler

Tablo 13. Okul İstatistikî Verileri

	2021	2022	2023
Öğrenci Sayısı	332	400	428
Ortalama Mevcut	300	390	420
Mevcut En Fazla	340	410	440
Mevcut En Az	332	400	410
Açılan Kurslar	4	4	4
Sınıf Geçen Öğrenci Oranları	%95	%95	%95

- Sağlık haftası kutlama programı yapılmış ve sosyal kulüpler yıl boyunca etkinlikler gerçekleştirmektedir.
- 2024 yılı itibariyle 2 öğretmen aylıksız izindedir.
- 2024 yılında personelin kullandığı toplam rapor ve sevk izin süresi 153 gündür.
- Okulumuzdaki tüm öğrenciler bireysel veya grup rehberliği ile rehberlik servisini kullanmaktadır.
- Okulumuzda engelli asansörü veya engelli rampası bulunmamaktadır.
- Okulumuz yıl boyunca MEB ve İl Milli Eğitim Müdürlüğü'nün düzenlemiş olduğu yarışma ve etkinliklere katılmaktadır. Ayrıca 2024 yılında TEKNOFEST yarışmasına da başvuru yapılmıştır.
- Okulumuz taşınmalı eğitim kapsamındadır. 51 öğrencimiz MEB Taşınmalı eğitim kapsamında okuluma gelmektedir. Diğer öğrencilerimiz şehir içi dolmuşları ve özel servis araçlarını kullanmaktadır.
- Okulumuz doğalgaz kalorifer sistemi ile ısınmaktadır.
- Sivil savunma çalışmaları kapsamında yangın tüplerinin güncelliği sağlanmaktadır. 2024 yılı Kasım ayında bir tahliye tatbikatı gerçekleştirilmiştir.

2.8. Çevre Analizi (PESTLE)

Tablo 14. PESTLE Analiz Tablosu

Politik-Yasal etkenler	Ekonomik etkenler
<ul style="list-style-type: none">● Kalkınma Planı ve Orta Vadeli Program,● Bakanlık, il ve ilçe stratejik planlarının incelenmesi,● Yasal yükümlülüklerin belirlenmesi,● Oluşturulması gereken kurul ve komisyonlar,● Okul/kurum çevresindeki politik durum.	<ul style="list-style-type: none">● Okul/kurumun bulunduğu çevrenin genel gelir durumu,● İş kapasitesi,● Okul/kurumun gelirini arttırıcı unsurlar,● Okul/kurumun giderlerini arttıran unsurlar,● Tasarruf sağlama imkânları,● İşsizlik durumu,● Mal-ürün ve hizmet satın alma imkânları,● Kullanılabilir bütçe
Sosyokültürel etkenler	Teknolojik etkenler
<ul style="list-style-type: none">● Kariyer beklentileri,● Ailelerin ve öğrencilerin bilinçlenmeleri,● Aile yapısındaki değişimler (geniş aileden çekirdek aileye geçiş, erken yaşta evlenme vs.),● Nüfus artışı,● Göç,● Nüfusun yaş gruplarına göre dağılımı,● Hayat beklentilerindeki değişimler (Hızlı para kazanma hırısı, lüks yaşama düşkünlük, kırsal alanda kentsel yaşam),● Beslenme alışkanlıkları,● Değerler, mesleki etik kuralları vb.	<ul style="list-style-type: none">● Okul/kurumun teknoloji kullanım durumu● e- Devlet uygulamaları,● Dijital Platformlar üzerinden uzaktan eğitim imkânları,● Okul/kurumun sahip olmadığı teknolojik araçlar● Personelin ve öğrencilerin teknoloji kullanım kapasiteleri,● Personelin ve öğrencilerin sahip olduğu teknolojik araçlar,● Teknoloji alanındaki gelişmeler● Teknolojinin eğitimde kullanımı
Çevresel Etkenler	
<ul style="list-style-type: none">● Hava ve su kirlenmesi,● Toprak yapısı,● Bitki örtüsü,● Doğal kaynakların korunması için yapılan çalışmalar,● Çevrede yoğunluk gösteren hastalıklar,● Doğal afetler	

2.9. GZFT Analizi

Tablo 15. GZFT Listesi

İç Çevre		Dış Çevre	
Güçlü Yönler	Zayıf Yönler	Fırsatlar	Tehditler
Öğretmen sayısının bütün branşlarda yeterli olması	Öğrencilerin hazırbulunuşluk düzeylerinin düşük olması	İşletmelerde beceri eğitimi için uygun nitelikte ve sayıda kurum bulunması	Okula ulaşımın zor olması
Okulun yeterli dersliğinin bulunması	Nakil yoluyla sağlık hizmetleri alanı dışından gelen öğrencilerin 10.sınıfa gelen öğrencilerin 9.sınıf mesleki eğitimden yoksun olması	Okulun şehir merkezinden uzak ve nispeten dış etkenlere karşı korunaklı bir konumda olması	Öğrencilerin kamuda istihdamlarının çok kısıtlı olması veya olmaması
Okulun kapalı spor salonunun bulunması		İlimizde Recep Tayyip Erdoğan Üniversitesi bulunması	
Destek eğitim odasının bulunması			

Tablo 16. GZFT Stratejileri

	Fırsatlar	Tehditler
Güçlü Yönler	<ul style="list-style-type: none"> -Öğretmen- Öğrenci- Veli- İdare- Personel arası iletişimin kuvvetli olması -Velilerin Öğretmenlerle işbirliği içinde olmaları -Gelen resmi yazı ve duyuruların ilgili kişilere hemen iletilmesi ve işlemlerin zamanında yapılmaya çalışılması -İletişime açık, çözüm konusunda yeterli, iş yapma becerisi ve öğrenciye değer verme yönüyle güçlü -Öğrencilerimizin genel olarak aynı sosyal-ekonomik çevreden gelmesi -Alanında uzman ve yeterli öğretmen kadrosu -Etkileşimli tahtalar ve Bilgisayar Laboratuvarının yeterliliği, zenginleştirilmiş Kütüphanenin eğitim öğretim süreçlerinde kullanılması -Mesleki Laboratuvarların yeterli olması ve okulumuzun İlk Yardım Merkezi olması -Öğrencilerimizin sosyal, kültürel ve sportif etkinliklere katılma isteklerinin yüksek olması -Rehberlik ve Psikolojik Danışma hizmetlerinin çerçeve programına göre iş ve işlemlerinin düzenli yürütülmesi -Zümrelerin iş birliği ve iletişim içinde olması -Bakanlık bütçemizin okullara ayırdığı ölçüde elektrik, kırtasiye, yakacak, internet, temizlik gibi kalemlerde ihtiyaçlarımızın giderilmesi 	<ul style="list-style-type: none"> -Olumsuz hava şartlarında eğitime ara vermek zorunda kalması -Sosyal medya (özellikle cep telefonlarında) öğrencilerimizin çok fazla zaman geçirmesi ve bu platformların öğrencilerimize olumsuz etkileri -Okulumuza sınavsız öğrenci almamız -Öğrencilerimizin mezun olduktan sonra iş bulma kaygısı yaşamaları -Mesleki eğitim programının yoğun olması

	<ul style="list-style-type: none"> -Okulumuzun bina içi ve çevresinin hijyen yönüyle temiz olması -İşletmede beceri eğitimi alan öğrencilerimizin ücret alması 	
Zayıf Yönler	<ul style="list-style-type: none"> -Mezun öğrencilerimizin takibinin yetersiz olması -Velilerimizin okul veli toplantılarına yeterli düzeyde katılmamaları -Öğrencilerimizin hazırbulunuşluklarının eksik olması -Okul kurallarına (Kılık-Kıyafet gibi) uymakta zorluk çeken öğrencilerimizin olması -Yükseköğrenime karşı istek ve hedeflerinin az olması -Sosyal kulüp çalışmalarının yetersizliği 	

2.10. Tespit ve İhtiyaçların Belirlenmesi

Tablo 17. Tespit ve İhtiyaçları Belirlenmesi

Durum Analizi Aşamaları	Tespitler	İhtiyaçlar
Uygulanmakta Olan Stratejik Planın Değerlendirilmesi	İzleme ve değerlendirme çalışmalarında eksiklikler saptanmıştır. Stratejik planın daha etkin izlenip takip edilmesi gerekmektedir.	İzleme ve değerlendirme için etkin bir sistem kurulması
Paydaş Analizi	Aileler ile iletişim ve iş birliği yetersizdir.	Aileler ile ilişkileri güçlendirecek bir ekosistemin kurulması.
Okul İçi Analiz	Öğrencilerin öğrenme stilleri arasında en yüksek yüzde (%80) sosyal öğrenmedir.	İş birlikçi öğretim tekniklerine ağırlık verilmesi

3. GELECEĞE BAKIŞ

3.1. Misyon

Türk Milli Eğitiminin genel ve özel amaçları doğrultusunda; etkili iletişim kurabilen, sorumluluk duygusu yüksek, kendine güveni tam, araştıran ve üreten, kendisi ve toplumla barışık, mesleğiyle yenilik ve gelişmeleri yakından takip eden ve sürekli kendini yenileyen Atatürk ilke ve inkılaplarına ve Cumhuriyetimizin temel değerlerine yürekten bağlı, vatansever, milli, manevi, ahlaki ve insani değerleri benimseyen sağlık elemanları yetiştirmektir.

3.2. Vizyon

Sağlık sektöründe tercih edilen, girişimci ve katılımcı mesleki etik ve ahlaki kuralları benimseyen, bilgi ve beceriyle donanımlı, kendini yenileyen sağlık elemanı yetiştiren bir okul olmak.

“ Eğitim; uzun bir yol, bu yolda SAĞLIK'lı ol”

3.3. Temel Değerler

- 1) Yardımseverlik
- 2) Dürüstlük
- 3) Güvenirlilik
- 4) Tarafsızlık
- 5) Meslek etiği ve Ahlak
- 6) Analitik ve Bilimsel Bakış
- 7) Girişimcilik
- 8) Hayatın Her Evresinde Demokratik Anlayış
- 9) Öz Disiplini sağlama
- 10) Sorumluluk Alma Bilinci
- 11) Toplumsal Sorumluluk Bilinci içinde Hareket etmek
- 12) Sürekli Gelişmeyi ve Başarıyı Hedeflemek
- 13) Teknolojik Gelişimleri Takip Etmek
- 14) Sanatsal Duyarlılık ve Sanat Becerisi

4. AMAÇ, HEDEF VE PERFORMANS GÖSTERGESİ İLE STRATEJİLERİN BELİRLENMESİ

Strateji geliştirme, geleceğe yönelik “ideal” ve “ortak” bakışı yansıtır. Belirlenen vizyona ulaşmak için durum analizi sonucunda ortaya çıkan ihtiyaçlar çerçevesinde amaçlar ve bu amaçları gerçekleştirmeye yönelik hedefler belirlenir.

4.1. Amaçlar

Vizyonu gerçekleştirmek ve misyonu yerine getirmek için ele alınması gereken başlıca amaçlar şu şekildedir.

A1. Öğrencilerin eğitim ve öğretime etkin katılımlarıyla tamamlamalarını sağlamak.

A2. Ulusal ve uluslararası alanda mesleki yeterliliği ile kabul gören, mesleki değerlere sahip, yaratıcı, yenilikçi, girişimci, üretken, ekonomiye değer katan ehil işgücü yetiştirilmesi sağlanacaktır.

A3.Okulun amaçlarına ulaşmasını sağlayacak kurumsal imkân ve yetkinlikler verimli ve sürdürülebilir bir şekilde geliştirilecektir.

4.2. Hedefler

Hedefler, amaçların gerçekleştirilmesine yönelik öngörülen çıktı ve sonuçların tanımlanmış bir zaman dilimi içerisinde nitelik ve nicelik olarak ifadesidir.

H1.1. Öğrencilerin okula erişim, devam ve okulu tamamlama oranları artırılabilecektir.

H1.2. Öğrencilerin ders dışı etkinliklere katılım oranları artırılabilecektir.

H2.1. Öğrencilerin genel derslerdeki başarı ortalamaları artırılabilecektir.

H2.2. Öğrencilerin mesleki beceri ve yetkinlikleri geliştirilecektir.

H2.3. Bir üst öğrenime yerleşen mesleki ve teknik ortaöğretim öğrencileri sayısı artırılabilecektir.

H2.4. Öğrencilerin akademik ve yaşam becerileri geliştirilmesi için rehberlik faaliyetleri güçlendirilecektir.

H2.5. Sektörle işbirlikleri artırılarak öğrencilerin pratik deneyim, burs ve istihdam imkânları artırılabilecektir.

H3.1. Okulun fiziki mekânlarının okulun ihtiyaç ve hedefleri doğrultusunda iyileştirilmesi sağlanacaktır.

H3.2. Okul yöneticilerinin ve öğretmenlerin mesleki gelişimleri güçlendirilecektir.

H3.3. Eğitim ve öğretimin bilişsel, duyuşsal ve davranışsal açıdan sağlıklı ve güvenli bir ortamda gerçekleştirilmesi için okul sağlığı ve güvenliği geliştirilecektir.

H3.5. İklim değişikliğinin olumsuz etkilerini azaltmak ve çevresel sürdürülebilirliği sağlamak için tasarruf tedbirleri kapsamında enerji verimliliği artırılabilecektir.

4.3. Performans Göstergeleri

Tablo 18. Amaç, Hedef, Gösterge ve Stratejilere İlişkin Planlama Tablosu

Amaç	A1. Öğrencilerin eğitim ve öğretime etkin katılımlarıyla süreci tamamlamalarını sağlamak.
Hedef	H1.1. Öğrencilerin okula erişim, devam ve okulu tamamlama oranları artırılabilecektir.

Performans Göstergeleri	Hedef Etkisi*	Başlangıç Değeri**	1. Yıl	2. Yıl	3. yıl	4. Yıl	5. Yıl	İzleme Sıklığı	Rapor Sıklığı
PG1.1.1. Bir eğitim ve öğretim yılında devamsızlık süresi 20 günden (mazeretli ve mazeretsiz) fazla olan öğrenci oranı (%)	15	%20	%15	%10	%5	%1	%0	3 aylık periyot	3 aylık periyot
PG1.1.2. Bir eğitim ve öğretim yılında sınıf tekrar eden öğrenci oranı (%)	20	%5	%4	%3	%2	%1	%0	3 aylık periyot	3 aylık periyot
PG1.1.3. Bir eğitim ve öğretim yılında örgün eğitimden ayrılan öğrenci oranı (%)	15	%1	%0,5	%0	%0	%0	%0	3 aylık periyot	3 aylık periyot
PG1.1.4. Okula kayıt olanların mezun olma oranı (%)	20	%99	%99	%100	%100	%100	%100	3 aylık periyot	3 aylık periyot
PG1.1.5. Bir eğitim ve öğretim yılında destekleme ve yetiştirme kurslarına kayıt yaptıran öğrenci oranı (%)	15	%5	%10	%15	%30	%50	%60	3 aylık periyot	3 aylık periyot
PG1.1.6. Destekleme ve yetiştirme kurslarındaki toplam ders saatinin 1/5'ine devam etmeyen öğrenci oranı (%)	15	%2	%1	%1	%0,5	%0	%0	3 aylık periyot	3 aylık periyot
Koordinatör Birim	Okul idaresi, rehberlik servisi, zümre öğretmenler kurulu								
İş birliği Yapılacak Birimler	İl Millî Eğitim Müdürlüğü, Emniyet teşkilatı, Aile ve Sosyal Politikalar Bakanlığı, Muhtarlıklar								
Riskler	-Bölgesel afetler -Salgın hastalıklar								

Stratejiler	<p>S1. Öğrencilerin devamsızlık nedenleri belirlenecek, öğrenci ve veli iş birliğiyle bu nedenleri ortadan kaldırmaya yönelik çalışmalar yürütülecektir.</p> <p>S2. Öğrenci devamsızlığının olumsuz etkilerini azaltmaya yönelik eksik kazanımların giderilmesi, sosyal etkinlikler, uzaktan öğrenme olanaklarına ilişkin farkındalık çalışmaları gibi telafi tedbirleri alınacaktır.</p> <p>S3. Okul ortamının öğrenciler için cazip hale gelmesini sağlayacak sosyal, sportif vb. imkânlar artırılacaktır.</p> <p>S4. Sınıf tekrarı nedenleri araştırılarak buna yönelik önleyici tedbirler geliştirilecektir.</p> <p>S5. DYK kurslarına devamsızlık nedenleri araştırılarak devamsızlığı azaltacak çalışmalar yapılacaktır.</p> <p>S6. Öğrencilerin örgün eğitimden ayrılma nedenleri araştırılıp okul kaynaklı nedenlerin ortadan kaldırılmasına yönelik tedbirler alınacaktır.</p> <p>S7. Özel eğitim ihtiyacı olan öğrencilerin uygun alanda eğitim alabilmeleri için rehberlik ve yönlendirme faaliyetleri yapılacaktır.</p> <p>S8. Öğrencilerin okula, okul kültürüne ve eğitim alacakları alana uyumunu güçlendirmek için çalışmalar yürütülecektir.</p>
Maliyet Tahmini	5.000
Tespitler	-Okulumuzdan ayrılan, sınıf tekrarına kalan ve mezun olamayan öğrenciler bulunmaktadır.
İhtiyaçlar	-Okulumuzdan ayrılan, sınıf tekrarına kalan ve mezun olamayan öğrenciler bulunmaktadır.

Amaç	A1. Öğrencilerin eğitim ve öğretime etkin katılımlarıyla süreci tamamlamalarını sağlamak.
Hedef	H1.2. Öğrencilerin ders dışı etkinliklere katılım oranları artırılabilecektir.

Performans Göstergeleri	Hedef Etkisi*	Başlangıç Değeri**	1. Yıl	2. Yıl	3. yıl	4. Yıl	5. Yıl	İzleme Sıklığı	Rapor Sıklığı
PG1.2.1. Bir eğitim ve öğretim yılında bilimsel, sosyal, kültürel, sanatsal ve sportif alanlarda kurum içi ve kurum dışı en az iki faaliyete katılan öğrenci oranı (%)	35	%5	%10	%25	%35	%40	%60	3 aylık periyot	3 aylık periyot
PG1.2.2. Bir eğitim ve öğretim yılında en az iki toplum hizmeti faaliyetine katılan öğrenci oranı (%)	35	%5	%10	%25	%35	%40	%60	3 aylık periyot	3 aylık periyot
PG1.2.3. Bir eğitim ve öğretim yılında yerel, ulusal ve uluslararası proje, yarışma vb. etkinliklere katılan öğrenci	30	%5	%10	%25	%35	%40	%60	3 aylık periyot	3 aylık periyot

oranı (%)									
Koordinatör Birim	Okul idaresi, rehberlik servisi, zümre öğretmenler kurulu								
İş birliği Yapılacak Birimler	İl Milli Eğitim Müdürlüğü, Gençlik ve Spor Bakanlığı, T3 Vakfı, Diyanet								
Riskler	-Öğrencilerin ders başarılarının düşme kaygısı								
Stratejiler	<p>S1. Her bir öğrencinin bir kulüp faaliyetinde aktif olarak yer alması sağlanarak kulüp faaliyetlerinin etkinliği artırılabacaktır.</p> <p>S2. Öğrencilerin seviyelerine uygun olarak toplumsal sorunların çözümüne katkı sağlamak amacıyla afet ve acil durum, çevre, eğitim, spor, kültür ve turizm, sağlık ve sosyal hizmetler alanlarında toplum hizmeti faaliyetlerine katılımları artırılabacaktır.</p> <p>S3. Öğrencilerin yerel, ulusal ve uluslararası proje ve yarışmalara katılmaları teşvik edilecektir.</p> <p>S4. Okulda eğitimi verilen meslek alanlarının öğretim programı kazanımlarına uygun olarak kurum dışı etkinliklere katılım teşvik edilecektir.</p> <p>S5. Okulda oluşturulacak bilim kulübü aracılığıyla yerel düzeyde etkinliklerin düzenlenmesi sağlanacaktır.</p> <p>S6. Sektörle iş birliği içerisinde yürütülen bilimsel, sosyal, kültürel, sanatsal ve sportif alanlardaki faaliyetler artırılabacaktır.</p>								
Maliyet Tahmini	50.000 TL								
Tespitler	-Okulumuzun faaliyetlere katılım oranının artırılması gerekmektedir.								
İhtiyaçlar	-Sosyal faaliyetler için öğretim programlarındaki sürelerin artırılması.								

Amaç	A2. Ulusal ve uluslararası alanda mesleki yeterliliği ile kabul gören, mesleki değerlere sahip, yaratıcı, yenilikçi, girişimci, üretken, ekonomiye değer katan ehil işgücü yetiştirilmesi sağlanacaktır.
Hedef	H2.1. Öğrencilerin genel derslerdeki başarı ortalamaları artırılabacaktır.

Performans Göstergeleri	Hedef Etkisi*	Başlangıç Değeri**	1. Yıl	2. Yıl	3. yıl	4. Yıl	5. Yıl	İzleme Sıklığı	Rapor Sıklığı
PG2.1.1. Matematik dersi not ortalaması	20	40	50	60	65	65	70	3 aylık periyot	3 aylık periyot
PG2.1.2. Türk dili ve Edebiyatı dersi not ortalaması	20	50	55	60	65	65	70	3 aylık periyot	3 aylık periyot
PG2.1.3. Ortak dersler not ortalaması	20	50	55	60	65	65	70	3 aylık periyot	3 aylık periyot
PG2.1.4. Yabancı dil dersleri not ortalaması	20	50	55	60	65	65	70	3 aylık periyot	3 aylık periyot
PG2.1.5. Öğrenci başına okunan kitap ortalaması	20	1	2	3	4	5	6	3 aylık periyot	3 aylık periyot
Koordinatör Birim	Okul idaresi, rehberlik servisi, zümre öğretmenler kurulu								
İş birliği Yapılacak Birimler	İl Milli Eğitim Müdürlüğü								
Riskler	-Öğrencilerin hazırbulunuşluk düzeylerinin düşük olması								
Stratejiler	<p>S1. Öğrencilerin genel derslerdeki kazanım eksiklikleri tespit edilerek destekleme ve yetiştirme kurslarıyla akademik yeterliklerinin artırılması sağlanacaktır.</p> <p>S2. Uzaktan eğitim videoları aracılığıyla öğrencilerin tamamlayıcı ve destekleyici eğitim almaları sağlanacaktır.</p> <p>S3. Okulda düzenlenen münazara, panel vb. etkinlikler vasıtasıyla öğrencilerin dili kullanma ve kendilerini ifade etme becerileri geliştirilecektir.</p> <p>S4. Öğrencilerin kitap okumasını teşvik etmek için etkinlikler düzenlenecektir.</p> <p>S5. Okul içinde makale, kompozisyon yazma, resim yapma vb. yarışmalar düzenlenecek ve öğrencilerin ödüllendirilmesi sağlanacaktır.</p> <p>S6. Derslerde proje tabanlı yöntem kullanılarak öğrencilerin analiz, sentez ve değerlendirme becerilerinin geliştirilmesi sağlanacaktır.</p> <p>S7. Her bir öğrencinin hazır bulunuşluk seviyesine uygun en az bir proje ve etkinliğe katılması sağlanacaktır. Bilimsel, sosyal, kültürel, sanatsal ve sportif alanlardaki faaliyetler artırılabacaktır.</p>								
Maliyet Tahmini	50.000 TL								
Tespitler	-Öğrenci ders başarısının yükseltilmesi gerekmektedir.								

İhtiyaçlar	-11 ve 12.sınıflarda ortak ders saatlerinin artırılması gerekmektedir.
-------------------	--

Amaç	A2. Ulusal ve uluslararası alanda mesleki yeterliliği ile kabul gören, mesleki değerlere sahip, yaratıcı, yenilikçi, girişimci, üretken, ekonomiye değer katan ehil işgücü yetiştirilmesi sağlanacaktır.
Hedef	H2.2. Öğrencilerin mesleki beceri ve yetkinlikleri geliştirilecektir.

Performans Göstergeleri	Hedefe Etkisi*	Başlangıç Değeri**	1. Yıl	2. Yıl	3. yıl	4. Yıl	5. Yıl	İzleme Sıklığı	Rapor Sıklığı
PG2.2.1. Meslek dersleri yıl sonu puan ortalaması	10	60	65	70	75	80	85	3 aylık periyot	3 aylık periyot
PG2.2.2. Beceri eğitimi yıl sonu puan ortalaması	10	80	85	90	95	100	100	3 aylık periyot	3 aylık periyot
PG2.2.3. Beceri eğitimi alan öğrencilerden işletmenin öğrenci becerileri ile ilgili memnuniyet oranı	15	90	95	95	95	100	100	3 aylık periyot	3 aylık periyot
PG2.2.4. Beceri eğitimi alan öğrencilerden işletmenin mesleki etik ile ilgili memnuniyet oranı	10	90	95	95	95	100	100	3 aylık periyot	3 aylık periyot
PG2.2.5. Öğrencilerin beceri eğitimi aldıkları işletmeden memnuniyet oranı	10	90	95	95	95	100	100	3 aylık periyot	3 aylık periyot
PG2.2.6. Yeşil becerilerle ilgili hazırlanan en az bir etkinlik/projeye katılan öğrenci oranı	10	%0	2	5	10	15	20	3 aylık periyot	3 aylık periyot
PG2.2.7. Öncelikli olarak yapay zekâ, ileri teknoloji vb. konularda üretilen proje sayısı	10	0	1	2	4	5	6	3 aylık periyot	3 aylık periyot
PG2.2.8. Öncelikli olarak yapay zekâ, ileri teknoloji vb. alanlarda yerel, ulusal ve uluslararası boyutlarda katılım sağlanan etkinlik sayısı	15	0	3	4	5	6	10	3 aylık periyot	3 aylık periyot
PG2.2.9. Buluş, patent, marka ve faydalı model başvuru sayısı	10	0	2	4	5	6	10	3 aylık periyot	3 aylık periyot
Koordinatör Birim	Okul idaresi, rehberlik servisi, zümre öğretmenler kurulu								
İş birliği Yapılacak Birimler	İl Milli Eğitim Müdürlüğü								
Riskler	-Öğrencilerin hazırbulunuşluk düzeylerinin düşük olması -İşletmelerde beceri eğitiminde öğrencilerin devamsızlıkları								
Stratejiler	S1. Meslek derslerinde proje tabanlı yöntem kullanılarak öğrencilerin analiz, sentez ve değerlendirme becerilerinin geliştirilmesi sağlanacaktır. S2. Bakanlık tarafından hazırlanan eğitim-iş ahlakı ve öğrenci yeterlilikleri anketlerinin								

	<p>işletmeler ve öğrenciler tarafından doldurması sağlanacaktır. Anket sonuçları değerlendirilerek sonuçlara uygun stratejiler belirlenecektir.</p> <p>S3. Öğrencilerin atölye ve laboratuvar derslerinde fiziki mekân sorumluluğu alması sağlanarak öğrencilerde sorumluluk bilinci geliştirilecektir.</p> <p>S4. Mesleki ve teknik eğitimle ilgili yerel, ulusal ve uluslararası boyutta düzenlenen etkinliklere katılım sağlanacaktır.</p> <p>S5. Öğrencilerin alanlarında becerilerini geliştirmelerini, mesleki yeterliklerinin farkına varmalarını sağlamak amacıyla fikri mülkiyet alanında çalışmalar geliştirilecektir.</p> <p>S6. Çevre okullarda eğitim gören öğrencilerde iklim değişikliği ve yeşil dönüşüm konularında farkındalık oluşturulmasına yönelik faaliyetler gerçekleştirilecektir.</p>
Maliyet Tahmini	100.000 TL
Tespitler	-Öğrenci beceri eğitimi başarılarının yükseltilmesi gerekmektedir.
İhtiyaçlar	-Öğrenci ders başarısının yükseltilmesi gerekmektedir.

Amaç	A2. Ulusal ve uluslararası alanda mesleki yeterliliği ile kabul gören, mesleki değerlere sahip, yaratıcı, yenilikçi, girişimci, üretken, ekonomiye değer katan ehil işgücü yetiştirilmesi sağlanacaktır.
Hedef	H2.3. Bir üst öğrenime yerleşen mesleki ve teknik ortaöğretim öğrencileri sayısı artırılabacaktır.

Performans Göstergeleri	Hedef Etkisi*	Başlangıç Değeri**	1. Yıl	2. Yıl	3. yıl	4. Yıl	5. Yıl	İzleme Sıklığı	Rapor Sıklığı
PG2.3.1. Alanında bir üst öğrenime yerleşen öğrenci oranı	35	%30	65	70	75	80	85	3 aylık periyot	3 aylık periyot
PG2.3.2. Ön lisans programlarına yerleşen öğrenci oranı	30	%25	35	40	45	55	60	3 aylık periyot	3 aylık periyot
PG2.3.3. Lisans programlarına yerleşen öğrenci oranı	35	%5	10	15	20	30	40	3 aylık periyot	3 aylık periyot
Koordinatör Birim	Okul idaresi, rehberlik servisi, zümre öğretmenler kurulu								
İş birliği Yapılacak Birimler	İl Milli Eğitim Müdürlüğü								
Riskler	-Öğrencilerin hazırbulunuşluk düzeylerinin düşük olması								

Stratejiler	S1. Destekleme ve yetiştirme kurslarıyla öğrencilerin genel bilgi ve kültür derslerindeki yeterlilikleri arttırılacaktır. S2. Dijital platformlarla öğrenciler akademik anlamda desteklenecektir. S3. Öğrencileri ilgi, yetenek ve ihtiyaçları doğrultusunda bir üst öğrenim programına hazırlayacak mesleki ve eğitsel rehberlik faaliyetleri yürütülecektir.
Maliyet Tahmini	100.000 TL
Tespitler	-Öğrenci ders başarılarının yükseltilmesi gerekmektedir. -Öğrencilerin yükseköğretime yerleşme oranları düşüktür.
İhtiyaçlar	-Öğrenci ders başarısının yükseltilmesi gerekmektedir.

Amaç	A2. Ulusal ve uluslararası alanda mesleki yeterliliği ile kabul gören, mesleki değerlere sahip, yaratıcı, yenilikçi, girişimci, üretken, ekonomiye değer katan ehil işgücü yetiştirilmesi sağlanacaktır.
Hedef	H2.4. Öğrencilerin akademik ve yaşam becerileri geliştirilmesi için rehberlik faaliyetleri güçlendirilecektir.

Performans Göstergeleri	Hedef Etkisi*	Başlangıç Değeri**	1. Yıl	2. Yıl	3. yıl	4. Yıl	5. Yıl	İzleme Sıklığı	Rapor Sıklığı
PG2.4.1. Öğrenci görüşmeleri sayısı	25	%90	%95	%100	%100	%100	%100	3 aylık periyot	3 aylık periyot
PG2.4.2. Veli görüşmeleri sayısı	15	250	300	350	400	%100	%100	3 aylık periyot	3 aylık periyot
PG2.4.3. Öğretmen görüşmeleri sayısı	15	50	%100	%100	%100	%100	%100	3 aylık periyot	3 aylık periyot
PG2.4.4. Düzenlenen etkinlik sayısı	15	10	15	20	25	30	35	3 aylık periyot	3 aylık periyot
PG2.4.5. Bireysel ve grup başarısını artırma uygulamaları sayısı	20	30	32	33	34	35	%100	3 aylık periyot	3 aylık periyot
PG2.4.6. Düzenlenen kariyer günü sayısı	10	2	2	5	10	15	20	3 aylık periyot	3 aylık periyot
Koordinatör Birim	Okul idaresi, rehberlik servisi, zümre öğretmenler kurulu								
İş birliği Yapılacak Birimler	İl Milli Eğitim Müdürlüğü								
Riskler	-Öğrencilerin hazırbulunuşluk düzeylerinin düşük olması -Konferans salonunun olmaması -Veli toplantılarına katılımın yeterli olmaması								
Stratejiler	S1. Sınıf rehber öğretmen ve okul rehber öğretmen arasındaki çalışma iş birliği güçlendirilerek sağlıklı ruh yapısına sahip, kendisini keşfetmeyi öğrenmiş mutlu bireyler								

	<p>yetiřtirmeyi saęlamak amacıyla etkinlikler/uygulamalar gerekleřtirilecektir.</p> <p>S2. Rehberlik faaliyetlerinin önemi ile ilgili öęretmenlere yönelik farkındalık faaliyetleri geliřtirilecektir.</p> <p>S3. Öęrencilerin yař dönem özellikleri, bu dönemde karřılařılabilecek sorunlar ve bu sorunlarla bař etme, öęrenci-veli saęlıklı iletiřim kurma yöntemleriyle ilgili velilere yönelik etkinlikler düzenlenerek velilerin eęitim süreçlerinde yer alması saęlanacaktır.</p> <p>S4. Mesleki ve teknik ortaöęretimden mezun ve alanlarında bařarı saęlamıř bireylerle birlikte kariyer günleri düzenlenerek öęrencilerin motivasyonlarının artırılması saęlanacaktır.</p> <p>S5. Sektörle iř birlięi içinde seminer düzenlenerek öęrencilerde giriřimcilik konusunda farkındalıklarının artırılması saęlanacaktır.</p>
Maliyet Tahmini	10.000 TL
Tespitler	-Öęrenci ve veli görüřme oranının yükseltilmesi gerekmektedir.
İhtiyalar	-Öęrenci ders bařarisının yükseltilmesi gerekmektedir.

Ama	A2. Ulusal ve uluslararası alanda mesleki yeterlilięi ile kabul gören, mesleki deęerlere sahip, yaratıcı, yeniliki, giriřimci, üretken, ekonomiye deęer katan ehil iřgücü yetiřtirilmesi saęlanacaktır.
Hedef	H2.5. Sektörle iřbirlikleri artırılarak öęrencilerin pratik deneyim, burs ve istihdam imkânları artırılacaktır.

Performans Göstergeleri	Hedefe Etkisi*	Bařlangı Deęeri**	1. Yıl	2. Yıl	3. yıl	4. Yıl	5. Yıl	İzleme Sıklıęı	Rapor Sıklıęı
PG2.5.1. Sektörle iř birlięi kapsamında imzalanan protokol sayısı	20	0	1	2	3	5	6	3 aylık periyot	3 aylık periyot
PG2.5.2. Protokol kapsamında beceri eęitimi alan öęrenci sayısı	20	0	20	25	30	35	50	3 aylık periyot	3 aylık periyot
PG2.5.3. Protokol kapsamında düzenlenen iřbařı eęitimlerine katılan öęretmen sayısı	20	0	3	5	6	8	10	3 aylık periyot	3 aylık periyot
PG2.5.4. Protokol kapsamında burs alan öęrenci sayısı	20	0	2	3	4	5	6	3 aylık periyot	3 aylık periyot
PG2.5.5. Protokol imzalanan kurum/kuruluřlarda mezuniyetten sonra istihdam edilen öęrenci sayısı	20	0	10	15	20	25	30	3 aylık periyot	3 aylık periyot
Koordinatör Birim	Okul idaresi								

İş birliği Yapılacak Birimler	İl Milli Eğitim Müdürlüğü
Riskler	-Öğrencilerin istihdam yerlerinin kamu kurumu olması ve istihdam oranlarının çok düşük olması
Stratejiler	S1. Öğrencilerin burs, staj/beceri eğitimi ve istihdam imkânlarını artırmak, öğretmenlerin mesleki gelişimlerini sağlamak amacıyla işbaşı eğitimleri düzenlemek için mesleki ve teknik ortaöğretimde eğitimi verilen alanlarda sektörle iş birliğini güçlendirecek protokollerin sayısı artırılacaktır. S2. İmzalanan protokollerin yürütülme süreçleri ve uygulama sonuçları izlenerek elde edilen veriler ulusal boyutta oluşturulan protokol izleme sistemine girilecektir. S3. Merkezi ve mahallî düzeyde protokoller kapsamında düzenlenen işbaşı eğitimlerine öğretmenlerin katılımı sağlanacaktır. S4. Okul yöneticilerinin sektörle iletişim ve iş birliği becerileri güçlendirilecektir.
Maliyet Tahmini	5.000 TL
Tespitler	-Okulumuzun işbirliği protokolü yoktur.
İhtiyaçlar	- Öğrencilerin mezuniyet sonrası istihdam imkanına ihtiyaç vardır.

Amaç	A3. Okulun amaçlarına ulaşmasını sağlayacak kurumsal imkân ve yetkinlikler verimli ve sürdürülebilir bir şekilde geliştirilecektir.
Hedef	H3.1. Okulun fiziki mekânlarının okulun ihtiyaç ve hedefleri doğrultusunda iyileştirilmesi sağlanacaktır. İmkânları artırılacaktır.

Performans Göstergeleri	Hedef Etkisi*	Başlangıç Değeri**	1. Yıl	2. Yıl	3. yıl	4. Yıl	5. Yıl	İzleme Sıklığı	Rapor Sıklığı
PG3.1.1. İyileştirilen fiziki mekân (derslik, spor salonu, kütüphane, pansiyon vb.) sayısı	25	2	10	15	20	Tamamı	1	3 aylık periyot	3 aylık periyot
PG3.1.2. Sektörle iş birliği içerisinde yenilenen atölye ve laboratuvar sayısı	25	0	1	1	1	1	1	3 aylık periyot	3 aylık periyot
PG3.1.3. Fiziksel mekanların temizlik ve hijyenine ilişkin memnuniyet oranı (%)	25	%67	%90	%100	%100	%100	%100	3 aylık periyot	3 aylık periyot
PG3.1.4. Altyapı ve donatım eksikliği bulunan fiziksel birim sayısı	25	3	2	1	0	0	0	3 aylık periyot	3 aylık periyot

Koordinatör Birim	Okul idaresi
İş birliği Yapılacak Birimler	İl Milli Eğitim Müdürlüğü
Riskler	-Bütçenin yetersiz olması
Stratejiler	S1. Okulun fiziki mekânlarının durum tespiti yapılacak ve iyileştirilmesi için önceliklendirilmiş bir plan doğrultusunda çalışmalar yapılacaktır. S2. Fiziki mekânların iyileştirilmesi için kamu idareleri, belediyeler ve işverenlerle iş birlikleri yapılacaktır. S3. Atölye ve laboratuvarların iyileştirilmesi için sektör ile iş birlikleri yapılacaktır. S4. Bilişim altyapısını güçlendirmek amacıyla sektörle iş birlikleri yapılacaktır. S5. Temizlik ve hijyen memnuniyet düzeyi belirlemek için anketler uygulanarak yapılacak değerlendirmeler sonucunda gerekli tedbirler alınacaktır.
Maliyet Tahmini	2.000.000
Tespitler	-Okulun fiziki yapısı eskidir. -Okulumuzun konferans salonuna ihtiyacı vardır.
İhtiyaçlar	- Okulun güçlendirilmeye ve fiziksel olarak yenilenmeye ihtiyacı vardır.

4.4. Stratejilerin Belirlenmesi

Amaç ve hedeflerle alakalı stratejiler Tablo 18’de verilmiştir.

4.5. Maliyetlendirme

Tablo 19. Tahmini Maliyet Tablosu

	2024	2025	2026	2027	2028	Toplam Maliyet
Hedef 1.1	1000	1000	1000	1000	1000	5000
Hedef 1.2	10000	10000	10000	10000	10000	50000
Hedef 2.1	10000	10000	10000	10000	10000	50000
Hedef 2.2	20000	20000	20000	20000	20000	100.000
Hedef 2.3	20000	20000	20000	20000	20000	100.000
Hedef 2.4	2000	2000	2000	2000	2000	10.000
Hedef 2.5	1000	1000	1000	1000	1000	5.000
Hedef 3.1	400.000	400.000	400.000	400.000	400.000	2.000.000
TOPLAM	464.000	464.000	464.000	464.000	464.000	2.320.000

5. İZLEME VE DEĞERLENDİRME

İzleme ve değerlendirme süreci kurumsal öğrenmeyi buna bağlı olarak da faaliyetlerin sürekli olarak iyileştirilmesini sağlar. İzleme ve değerlendirme faaliyetleri sonucunda elde edilen bilgiler kullanılarak stratejik plan gözden geçirilir, hedeflenen ve ulaşılan sonuçlar karşılaştırılır. Bu karşılaştırmalar sonucunda da gerekli görülen durumlarda stratejik planın güncellemesi kararı verilebilir.

İzleme, amaç ve hedeflere kaydedilen ilerlemeyi takip etmek amacıyla uygulama öncesi ve uygulama sırasında sürekli ve sistematik olarak nitel ve nicel verilerin toplandığı ve analiz edildiği tekrarlı bir süreçtir. Performans göstergeleri aracılığıyla amaç ve hedeflerin gerçekleşme sonuçlarının belirli bir sıklıkla izlenmesi ve belirlenen dönemler itibarıyla raporlanarak yöneticilerin değerlendirilmesine sunulması izleme faaliyetlerini oluşturur.

İzleme ve değerlendirme sürecinde yapılması gereken hususlara bu bölümde yer verilmelidir. İzleme ve değerlendirmeden sorumlu birim ve kişiler ile sürece ilişkin takvim belirtilmelidir.

Hedefe İlişkin Değerlendirme: Her yılın ilk altı ayında ilgili hedefe ait performans göstergelerinin performans düzeyi dikkate alınarak izlemenin yapıldığı yılın sonu itibarıyla hedeflenen değere ulaşıp ulaşılmadığının analizi yapılır. Hedeflenen değere ulaşılmasını engelleyecek hususlar ve riskler varsa bunlar değerlendirilir. Hedeflenen değerlere ulaşılmasını sağlayacak temel tedbirler kısaca yer verilir.

Hedef Performansının Hesaplanması: Gösterge değerlerinin kümülatif olarak belirlenmemesi durumunda hedef performansının hesaplanmasında izleme dönemindeki yıl sonu hedeflenen değer ile izleme dönemindeki gerçekleştirme değerinin kümülatif değeri baz alınır.

Bir göstergenin performansı %100'ü aşabilir ancak hedef performansının ölçümünde bu değer 100 olarak alınır. Böylece diğer göstergelerin hedefe etkisinin doğru hesaplanması sağlanır.

Bir göstergenin performansı negatif değer olabilir. Ancak hedef performansının ölçümünde bu değer sıfır alınır. Böylece diğer göstergelerin hedefe etkisinin doğru hesaplanması sağlanır.

Tablo 20: İzleme ve Değerlendirmede Kullanılacak çizelge

2024-2025 Eğitim Öğretim Yılı Stratejik Plan İzleme ve Değerlendirme Tablosu					
A1	Öğrencilerin öğrenmesi, gelişmesi ve büyümesi için fırsatları genişletmek amacıyla okul, aile ve toplum arasında güçlü bağlantılar geliştirilecektir.				
H1.1	Öğrenci başarısını desteklemek için ailelere eğitim verilecektir.				
Hedef 1.1 Performansı	% 88*				
Sorumlu Birim	Okul yönetim kadrosu				
Performans Göstergesi	Hedefe Etkisi (%)	Plan Dönemi Başlangıç Değeri *(A)	İzleme Dönemindeki Yıl Sonu Hedeflenen Değer (B)	İzleme Dönemindeki Gerçekleşme Değeri (C)	Performans (%) (C-A)/(B-A)
PG 1.1.1 Her dönem sınıf velilerine yönelik düzenlenen etkinlik sayısı	60	0	1	1	100
PG 1.1.2 En az bir aile eğitimi alan veli oranı (yüzde)	40	25	75	60	70
Hedefe İlişkin Değerlendirmeler					
2024-2025 eğitim öğretim yılında PG 1.1.1 için performansın %100 oranında gerçekleştiği görülmektedir. 2024-2025 eğitim öğretim yılında PG 1.1.2 için performansı %70 oranında gerçekleştiği göz önünde bulundurularak ailelerin eğitim faaliyetlerine katılımının artırılması için sınıf rehber öğretmenleri aracılığıyla telefon görüşmeleri yapılması planlanmıştır.					